

# QUANTOFIX® Kupfer

de

## Inhalt:

1 Aluminiumdose mit 100 Teststäbchen

## Messbereich:

10–300 mg/L Cu<sup>+2+</sup>

## Farbabstufungen:

0 · 10 · 30 · 100 · 300 mg/L Cu<sup>+2+</sup>

## Allgemeine Hinweise:

Stets nur notwendige Anzahl Teststäbchen entnehmen. Dose nach Entnahme sofort wieder verschließen. Testfeld nicht berühren.

## Gebrauchsanweisung:

1. Teststäbchen 1 s in Probe (pH 2–6) eintauchen.
2. Flüssigkeitsüberschuss abschütteln.
3. 20 s warten.
4. Testfeld mit Farbskala vergleichen.

Sind Kupfer-Ionen vorhanden färbt sich das Testpapier rotviolett.

## Störungen:

Stark saure Lösungen (pH < 2) müssen mit festem Natriumacetat auf pH 2–6 gepuffert werden. Konzentrierte Kupfer-Lösungen sind soweit zu verdünnen, bis der Kupfer-Gehalt innerhalb des Skalenbereiches liegt. Der Verdünnungsfaktor ist in die Gehaltsbestimmung einzubeziehen.

## Entsorgung:

Benutzte Teststäbchen in den Hausmüll geben.

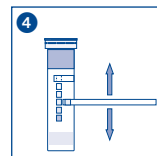
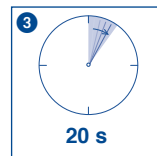
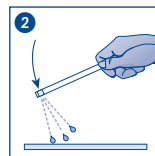
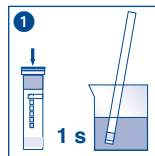
## Lagerbedingungen:

Teststäbchen vor Sonnenlicht und Feuchtigkeit schützen. Dose kühl und trocken aufbewahren (Lagertemperatur nicht über +30 °C).

Bei sachgemäßer Lagerung sind die Teststäbchen bis zum aufgedruckten Verfallsdatum haltbar.

**MACHEREY-NAGEL GmbH & Co. KG** · Neumann-Neander-Str. 6–8 · 52355 Düren · Deutschland  
Tel.: +49 24 21 969-0 · Fax: +49 24 21 969-199 · info@mn-net.com · [www.mn-net.com](http://www.mn-net.com)

**Schweiz: MACHEREY-NAGEL AG** · Hirsackerstr. 7 · 4702 Oensingen · Schweiz  
Tel.: 062 388 55 00 · Fax: 062 388 55 05 · sales-ch@mn-net.com



REF	Artikelnummer / Item number / Référence produit / Referencia / Artikelnummer / Numero di catalogo / Numer artykułu	LOT	Chargencode / Batch identification / Número de lot / Código de lote / Produktionsnummer / Codice del lotto / Numer partii
!	Achtung! / Warning! / Attention! / ¡Atención! / Let op! / Attenzione! / Uwaga!		Verwendbar bis / Use by / À utiliser avant / Fecha de caducidad / Te gebruiken tot / Utilizzare entro (anno / mese) / Przydatność do użycia
	Temperaturbegrenzung / Permitted storage temperature range / Limites de température / Limites de temperatura / Temperaturbegrenzung / Limite de temperatura / Ograniczenie temperatury		Trocken aufbewahren / Store in a dry place / Conserver au sec / Mantener seco / Op een droge plaats bewaren / Mantenerse asciutto / Przechowywać w suchym miejscu
i	Gebrauchsanweisung beachten / Please read instructions for use / Respecter les instructions d'utilisation / Obsérvese las instrucciones de uso / Lees de bijsluiter / Consultare le istru- zioni per l'uso / Przestrzegać instrukcję użycia		Packung geschlossen halten / Keep container closed / Refermer la boîte / Mantenga el envase cerrado / Verpak- king gesloten houden / Conservare la confezione chiusa / Przechowywać pojemnik szczelnie zamknięty
Σ	Ausreichend für <n> Prüfungen / Contains sufficient for <n> tests / Contenu suffisant pour <n> tests / Contenido suficiente para <n> tests / Voldoende voor <n> tests / Contenuto sufficiente per <n> test / Wystarczająco dla kontroli <n>		

# QUANTOFIX® Copper

en

## Pack content:

1 aluminum container with 100 test strips

## Measuring range:

10–300 mg/L Cu<sup>+2+</sup>

## Color gradation:

0 · 10 · 30 · 100 · 300 mg/L Cu<sup>+2+</sup>

## General indications:

Remove only as many test strips as are required. Close the container immediately after removing a strip. Do not touch the test field.

## Instructions for use:

1. Dip the test strip into the sample (pH 2–6) for 1 second.
2. Shake off excess liquid.
3. Wait 20 seconds.
4. Compare test field with the colour scale.

If copper ions are present, the test field turns red-violet.

## Interferences:

Strongly acid solutions (pH < 2) have to be buffered to a pH value of 2–6 using solid sodium acetate. Concentrated copper solutions must be diluted to bring the copper content into the measuring range of the colour scale. The dilution factor must be taken into account when calculating the content.

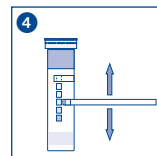
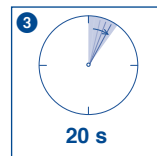
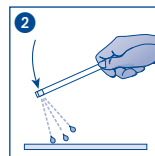
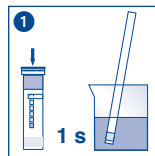
## Disposal:










Used test strips can be placed in the normal household waste.

## Storage:

Avoid exposing the strips to sunlight and moisture. Keep container cool and dry (storage temperature not above +30 °C).

If correctly stored, the test strips may be used until the use-by-date printed on the packaging.



 Artikelnummer / Item number / Référence produit / Referencia / Artikelnummer / Numero di catalogo / Numer artykułu	 Chargencode / Batch identification / Número de lot / Código de lote / Productienummer / Codice del lotto / Numer partii
 Achtung! / Warning! / Attention! / ¡Atención! / Let op! / Attenzione! / Uwaga!	 Verwendbar bis / Use by / À utiliser avant / Fecha de caducidad / Te gebruiken tot / Utilizzare entro (anno / mese) / Przydatność do użycia
 Temperaturbegrenzung / Permitted storage temperature range / Limites de température / Limites de temperatura / Temperaturbegrenzung / Limite de temperatura / Ograniczenie temperatury	 Trocken aufbewahren / Store in a dry place / Conserver au sec / Mantener seco / Op een droge plaats bewaren / Mantenerse asciutto / Przechowywać w suchym miejscu
 Gebrauchsanweisung beachten / Please read instructions for use / Respecter les instructions d'utilisation / Obsérvense las instrucciones de uso / Lees de bijsluiter / Consultare le istru- zioni per l'uso / Przestrzegać instrukcję użycia	 Packung geschlossen halten / Keep container closed / Refermer la boîte / Mantenga el envase cerrado / Verpak- king gesloten houden / Conservare la confezione chiusa / Przechowywać pojemnik szczelnie zamknięty
 Ausreichend für <n> Prüfungen / Contains sufficient for <n> tests / Contenu suffisant pour <n> tests / Contenido suficiente para <n> tests / Voldoende voor <n> tests / Contenuto sufficiente per <n> test / Wystarczająco dla kontroli <n>	

# QUANTOFIX® Cuivre

fr

## Contenu :

1 boîte en aluminium avec 100 languettes test

## Domaine de mesure :

10–300 mg/L Cu<sup>+2+</sup>

## Echelons :

0 · 10 · 30 · 100 · 300 mg/L Cu<sup>+2+</sup>

## Remarques générales :

Prélever seulement le nombre de languettes test nécessaires. Refermer la boîte immédiatement après. Eviter de toucher la zone de test.

## Mode d'emploi :

1. Immerger la languette test pendant 1 s dans l'échantillon (pH 2–6).
2. Éliminer l'excédent de liquide en secouant.
3. Attendre 20 s.
4. Comparer la zone de test avec l'échelle colorimétrique.

En présence d'ions de cuivre, le papier réactif vire au rouge-violet.

## Interférences :

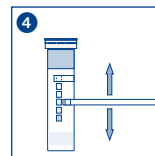
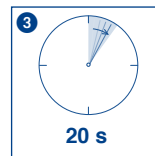
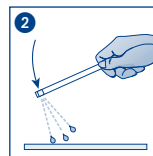
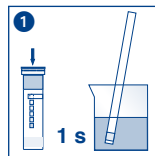
Les solutions fortement acides (pH < 2) doivent être tamponnées avec de l'acétate de sodium jusqu'à l'obtention d'un pH de 2 à 6. Les solutions de cuivre concentrées doivent être diluées jusqu'à ce que leur teneur en cuivre corresponde au domaine de mesure du papier réactif. La détermination de la concentration doit être effectuée en tenant compte du facteur de dilution.










## Elimination :

Les languettes tests peuvent être mélangées aux ordures ménagères ordinaires.

## Conservation et stabilité :

Ne pas exposer les languettes test à la lumière du soleil ni à l'humidité. Conserver la boîte dans un endroit frais et sec (température de stockage maximale : +30 °C). Dans la mesure où les consignes énoncées sont respectées, les languettes test se conservent jusqu'à la date de péremption imprimée sur l'emballage.



 REF	Artikelnummer / Item number / Référence produit / Referencia / Artikelnummer / Numero di catalogo / Numer artykułu	 LOT	Chargencode / Batch identification / Número de lot / Código de lote / Produktionsnummer / Codice del lotto / Numer partii
	Achtung! / Warning! / Attention! / ¡Atención! / Let op! / Attenzione! / Uwaga!		Verwendbar bis / Use by / À utiliser avant / Fecha de caducidad / Te gebruiken tot / Utilizzare entro (anno / mese) / Przydatność do użycia
	Temperaturbegrenzung / Permitted storage temperature range / Limites de température / Limites de temperatura / Temperaturlimitierung / Limite de temperatura / Ograniczenie temperatury		Trocken aufbewahren / Store in a dry place / Conserver au sec / Mantener seco / Op een droge plaats bewaren / Mantener asciutto / Przechowywać w suchym miejscu
	Gebrauchsanweisung beachten / Please read instructions for use / Respecter les instructions d'utilisation / Obsérvese las instrucciones de uso / Lees de bijsluiter / Consultare le istru- zioni per l'uso / Przestrzegać instrukcję użycia		Packung geschlossen halten / Keep container closed / Refermer la boîte / Mantenga el envase cerrado / Verpak- king gesloten houden / Conservare la confezione chiusa / Przechowywać pojemnik szczelnie zamknięty
	Ausreichend für <n> Prüfungen / Contains sufficient for <n> tests / Contenu suffisant pour <n> tests / Contenido suficiente para <n> tests / Voldoende voor <n> tests / Contenuto sufficiente per <n> test / Wystarczająco dla kontroli <n>		

MACHEREY-NAGEL GmbH & Co. KG · Neumann-Neander-Str. 6–8 · 52355 Düren · Allemagne

Tél : +49 24 21 969-0 · Fax : +49 24 21 969-199 · info@mn-net.com · www.mn-net.com

France : MACHEREY-NAGEL SARL à associé unique · 1, rue Gutenberg · 67722 Hoerdt · France

Tél : 03 88 68 22 68 · Fax : 03 88 51 76 88 · sales-fr@mn-net.com

# QUANTOFIX® Cobre

es

## Contenido :

1 tubo de aluminio con 100 tiras reactivas

## Rango de medida:

10–300 mg/L Cu<sup>+2</sup>

## Gradación:

0 · 10 · 30 · 100 · 300 mg/L Cu<sup>+2</sup>

## Indicaciones generales:

Utilice sólo la cantidad necesaria de tiras. Una vez sacadas las tiras que se necesitan, cierre el tubo inmediatamente. No toque la almohadilla reactiva.

## Instrucciones de uso:

1. Sumerja la tira reactiva por 1 segundo en la muestra (pH 2–6).
2. Agite un poco para eliminar el exceso de líquido.
3. Espere 20 segundos.
4. Compare con la escala de colores.

En presencia de iones de cobre, la almohadilla reactiva se tornará violeta rojizo.

## Interferencias:

Las soluciones fuertemente ácidas (pH < 2) deberán tamponarse con acetato de sodio sólido hasta que alcancen un pH de 2 a 6. Las soluciones de cobre concentradas deberán diluirse hasta que su contenido de cobre esté dentro de los valores de la escala. Al calcular el contenido deberá tomarse en cuenta el factor de dilución.

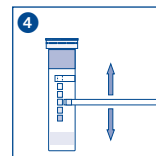
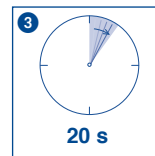
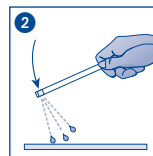
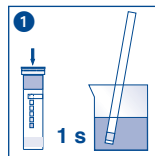
## Eliminación:










Las tiras reactivas usadas pueden eliminarse como residuos domésticos normales.

## Almacenamiento:

Protéjase las tiras de la luz solar y de la humedad. Guárdese el envase en un lugar fresco y seco, a una temperatura no superior a +30 °C.

Estando almacenadas correctamente, las tiras reactivas pueden usarse hasta la fecha de vencimiento que consta en el envase.



 REF	Artikelnummer / Item number / Référéncé produit / Referencia / Artikelnummer / Numero di catalogo / Numer artykułu	 LOT	Chargencode / Batch identification / Numéro de lot / Código de lote / Productienummer / Codice del lotto / Numer partii
	Achtung! / Warning! / Attention! / ¡Atención! / Let op! / Attenzione! / Uwaga!		Verwendbar bis / Use by / À utiliser avant / Fecha de caducidad / Te gebruiken tot / Utilizzare entro (anno / mese) / Przydatność do użycia
	Temperaturbegrenzung / Permitted storage temperature range / Limites de temperature / Limites de temperatura / Temperatuurbegrenzung / Limite de temperatura / Ograniczenie temperatury		Trocken aufbewahren / Store in a dry place / Conserver au sec / Mantener seco / Op een droge plaats bewaren / Mantener asciutto / Przechowywać w suchym miejscu
	Gebrauchsanweisung beachten / Please read instructions for use / Respecter les instructions d'utilisation / Obsérvense las instrucciones de uso / Lees de bijsluiting / Consultare le istru- zioni per l'uso / Przestrzegać instrukcję użycia		Packung geschlossen halten / Keep container closed / Refermer la boîte / Mantenga el envase cerrado / Verpak- king gesloten houden / Conservare la confezione chiusa / Przechowywać pojemnik szczelnie zamknięty
	Ausreichend für <n> Prüfungen / Contains sufficient for <n> tests / Contenu suffisant pour <n> tests / Contenido suficiente para <n> tests / Voldoende voor <n> tests / Contenuto sufficiente per <n> test / Wystarczająco dla kontroli <n>		

# QUANTOFIX® Koper

nl

## Inhoud:

1 aluminium blikje met 100 teststrips

## Meetbereik:

10–300 mg/L Cu<sup>+2+</sup>

## Kleurgradaties:

0 · 10 · 30 · 100 · 300 mg/L Cu<sup>+2+</sup>

## Algemene richtlijnen:

Neem telkens slechts het benodigde aantal teststrips uit de verpakking. Het blikje daarna onmiddellijk weer goed afsluiten. Testvelden niet aanraken.

## Gebruiksaanwijzing:

1. Dompel het teststrip 1 sec. onder in het monster (pH 2–6).
2. Schud de overtollige vloeistof eraf.
3. 20 seconden wachten.
4. Vergelijk het testveld met de kleurenschaal.

Als er koper-ionen voorhanden zijn, kleurt het testpapier roodpaars.

## Storingen:

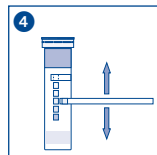
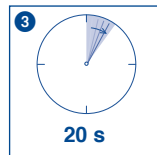
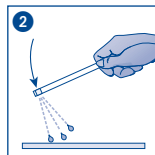
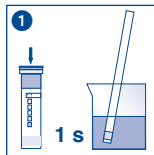
Sterk zure oplossingen (pH < 2) moeten met vast natriumacetaat op pH 2–6 worden gebufferd. Geconcentreerde koper-oplossingen moeten zo ver worden verdund tot het kopergehalte binnen het schaalbereik ligt. Bij de bepaling van het gehalte moet rekening worden gehouden met de verdunningsfactor.

## Verwijdering:

Gebruikte teststrips in het huisvuil geven.

## Opslagcondities:

Bescherm de teststrips tegen zonlicht en vochtigheid. Het blikje koel en droog bewaren (opslagtemperatuur niet hoger dan +30 °C). Mits bewaard onder de juiste omstandigheden zijn de teststrips tot aan de opgedrukte vervaldatum houdbaar.



REF	Artikelnummer / Item number / Référence produit / Referencia / Artikelnummer / Numero di catalogo / Numer artykułu	LOT	Chargenode / Batch identification / Numéro de lot / Código de lote / Productienummer / Codice del lotto / Numer partii
!	Achtung! / Warning! / Attention! / ¡Atención! / Let op! / Attenzione! / Uwaga!		Verwendbar bis / Use by / À utiliser avant / Fecha de caducidad / Te gebruiken tot / Utilizzare entro (anno / mese) / Przydatność do użycia
	Temperaturbegrenzung / Permitted storage temperature range / Limites de température / Limites de temperatura / Temperaturbegrenzung / Limite de temperatura / Ograniczenie temperatury		Trocken aufbewahren / Store in a dry place / Conserver au sec / Mantener seco / Op een droge plaats bewaren / Mantener asciutto / Przechowywać w suchym miejscu
i	Gebrauchsanweisung beachten / Please read instructions for use / Respector les instructions d'utilisation / Obsérvense las instrucciones de uso / Lees de bijsluiter / Consultare le istruzioni per l'uso / Przestrzegać instrukcję użycia		Packung geschlossen halten / Keep container closed / Refermer la boîte / Mantenga el envase cerrado / Verpakking gesloten houden / Conservare la confezione chiusa / Przechowywać pojemnik szczelnie zamknięty
Σ	Ausreichend für <n> Prüfungen / Contains sufficient for <n> tests / Contenu suffisant pour <n> tests / Contenido suficiente para <n> tests / Voldoende voor <n> tests / Contenuto sufficiente per <n> test / Wystarczająco dla kontroli <n>		

# QUANTOFIX® Rame

it

## Contenuto:

1 confezione in alluminio contenente 100 strisce analitiche

## Rango di misura:

10–300 mg/L Cu<sup>+2+</sup>

## Intervalli della scala cromatica:

0 · 10 · 30 · 100 · 300 mg/L Cu<sup>+2+</sup>

## Indicazioni generali:

Estrarre dalla confezione soltanto il numero di strisce analitiche necessario per la misura. Dopo il prelievo, richiudere bene e immediatamente la confezione. Non toccare con le dita i settori di carta reattiva sulla striscia.

## Istruzioni per l'uso:

1. Immergere la striscia per 1 secondo nel campione (pH 2–6).
2. Scuotere la striscia per eliminare il liquido in eccesso.
3. Attendere 20 secondi.
4. Confrontare il settore di carta reattiva con la scala cromatica. In presenza di ioni rame la carta reattiva vira al rosso-violetto.

## Interferenze:

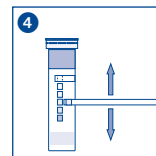
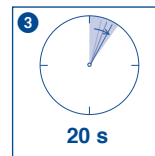
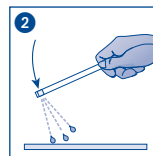
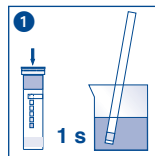
Soluzioni fortemente acide (pH < 2) devono essere dapprima tamponate a pH 2–6 con acetato di sodio solido. Soluzioni concentrate di rame devono essere diluite fino ad ottenere una concentrazione di rame corrispondente ad un valore compreso nel range della scala cromatica. Per la determinazione del tenore considerare il fattore di diluizione.










## Smaltimento:

Smaltire le strisce analitiche utilizzate assieme agli altri rifiuti domestici.

## Magazzinaggio e conservabilità:

Proteggere le strisce analitiche dall'esposizione diretta ai raggi del sole nonché dall'umidità. Conservare la confezione in un luogo fresco e asciutto (La temperatura di magazzinaggio non deve essere superiore ai +30 °C). In casa di magazzinaggio corretto, le strisce analitiche sono utilizzabili fino alla data di scadenza riportata sulla confezione.



 REF	Artikelnummer / Item number / Référence produit / Referencia / Artikelnummer / Numero di catalogo / Numer artykułu	 LOT	Chargencode / Batch identification / Numéro de lot / Código de lote / Productienummer / Codice del lotto / Numer partii
	Achtung! / Warning! / Attention! / ¡Atención! / Let op! / Attenzione! / Uwaga!		Verwendbar bis / Use by / À utiliser avant / Fecha de caducidad / Te gebruiken tot / Utilizzare entro (anno / mese) / Przydatność do użycia
	Temperaturbegrenzung / Permitted storage temperature range / Limites de température / Limites de temperatura / Temperaturbegrenzung / Limite de temperatura / Ograniczenie temperatury		Trocken aufbewahren / Store in a dry place / Conserver au sec / Mantener seco / Op een droge plaats bewaren / Mantenerse asciutto / Przechowywać w suchym miejscu
	Gebrauchsanweisung beachten / Please read instructions for use / Respecter les instructions d'utilisation / Obsérvense las instrucciones de uso / Lees de bijsluiter / Consultare le istruzioni per l'uso / Przestrzegać instrukcję użycia		Packung geschlossen halten / Keep container closed / Refermer la boîte / Mantenga el envase cerrado / Verpakking gesloten houden / Conservare la confezione chiusa / Przechowywać pojemnik szczelnie zamknięty
	Ausreichend für <n> Prüfungen / Contains sufficient for <n> tests / Contenu suffisant pour <n> tests / Contenido suficiente para <n> tests / Voldoende voor <n> tests / Contenuto sufficiente per <n> test / Wystarczająco dla kontroli <n>		

# QUANTOFIX® Miedź

pl

## Zawartość:

1 puszka aluminiowa zawiera 100 pasków testowych

## Zakres pomiarowy:

10–300 mg/L Cu<sup>+I/2+</sup>

## Odcienie kolorów:

0 · 10 · 30 · 100 · 300 mg/L Cu<sup>+I/2+</sup>

## Wskazówki ogólne:

Należy zawsze pobierać tylko potrzebną ilość pasków testowych. Po pobraniu pasków puszkę należy natychmiast szczelnie zamknąć. Nie dotykać pola testowego.

## Sposób użycia:

1. Pasek testowy należy na 1 sekundę zanurzyć w roztworze testowym (wartość pH 2–6).
2. Strząsnąć nadmiar cieczy.
3. Odczekać 20 sekund.
4. Pole testowe należy porównać ze skalą kolorów.

Jeżeli w roztworze testowym zawarte są jony miedzi, wtedy papierek testowy zabarwia się na kolor czerwono-fioletowy.

## Zakłócenia:

Roztwory silnie kwaśne (pH < 2) muszą być buforowane octanem sodowym na wartość pH 2–6. Stężone roztwory miedzi należy tak długo rozcieńczać, aż zawartość miedzi znajdzie się w obrębie skali. Mnożnik uwzględniający rozcieńczenie należy włączyć do oznaczania zawartości.

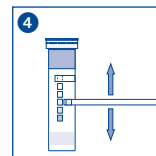
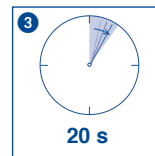
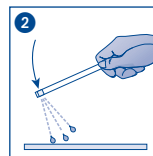
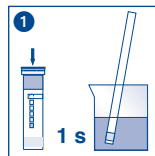
## Usowanie:

Używany pasek testowy do odpadów komunalnych.

## Warunki przechowywania:

Paski testowe należy chronić przed światłem słonecznym i wilgocią. Puszkę przechowywać w miejscu chłodnym i suchym (w temperaturze nie przekraczającej +30 °C).

Przy prawidłowym składowaniu laseczki testowe są przydatne do użytku do daty podanej na opakowaniu.



REF	Artikelnummer / Item number / Référence produit / Referencia / Artikelnummer / Numero di catalogo / Numer artykułu	LOT	Chargencode / Batch identification / Numéro de lot / Código de lote / Productienummer / Codice del lotto / Numer partii
	Achtung! / Warning! / Attention! / ¡Atención! / Let op! / Attenzione! / Uwaga!		Verwendbar bis / Use by / À utiliser avant / Fecha de caducidad / Te gebruiken tot / Utilizzare entro (anno / mese) / Przydatność do użycia
	Temperaturbegrenzung / Permitted storage temperature range / Limites de température / Limites de temperatura / Temperaturbegrenzung / Limite de temperatura / Ograniczenie temperatury		Trocken aufbewahren / Store in a dry place / Conserver au sec / Mantener seco / Op een droge plaats bewaren / Mantener asciutto / Przechowywać w suchym miejscu
	Gebrauchsanweisung beachten / Please read instructions for use / Respected les instructions d'utilisation / Obsérvense las instrucciones de uso / Lees de bijsluiting / Consultare le istruzioni per l'uso / Przestrzegać instrukcję użycia		Packung geschlossen halten / Keep container closed / Refermer la boîte / Mantenga el envase cerrado / Verpakking gesloten houden / Conservare la confezione chiusa / Przechowywać pojemnik szczelnie zamknięty
	Ausreichend für <n> Prüfungen / Contains sufficient for <n> tests / Contenu suffisant pour <n> tests / Contenido suficiente para <n> tests / Voldoende voor <n> tests / Contenuto sufficiente per <n> test / Wystarczająco dla kontroli <n>		